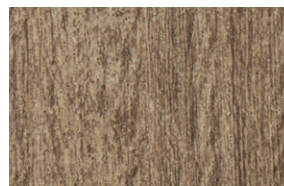


# BK 防滑シート

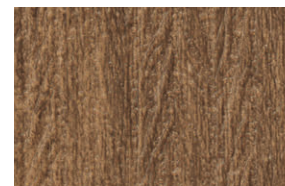


テラスウッド おそうじ  
カンタン  
板巾：約9cm



135cm巾 SBK 7301  
溶接棒 47301

182cm巾 SBK 7801  
溶接棒 47801



135cm巾 SBK 7302  
溶接棒 47302

182cm巾 SBK 7802  
溶接棒 47802



135cm巾 SBK 7303  
溶接棒 47303

182cm巾 SBK 7803  
溶接棒 47803



柄マッチ：ナシ  
※製法上の都合により、柄合せはできません。



ラフウッド おそうじ  
カンタン グリーン  
購入法適合  
LGA  
板巾：約11.3cm



135cm巾 SBK 7304  
溶接棒 47304

182cm巾 SBK 7804  
溶接棒 47804



135cm巾 SBK 7305  
溶接棒 47305

182cm巾 SBK 7805  
溶接棒 47805



ストーン おそうじ  
カンタン グリーン  
購入法適合  
LGA



135cm巾 SBK 7306  
溶接棒 47306

182cm巾 SBK 7806  
溶接棒 47806



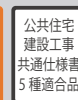
柄マッチ：ナシ  
タイル柄：ランダム  
※製法上の都合により、柄合せはできません。



柄マッチ：ナシ  
※製法上の都合により、柄合せはできません。

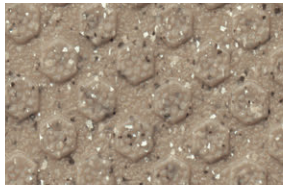
※印刷のため実際の色と異なって見える場合があります。生地画像は原寸です。

標準価格 (税別) **3,750**円/㎡ (135cm巾 5,070円/㎡ 182cm巾 6,830円/㎡) 工事費別



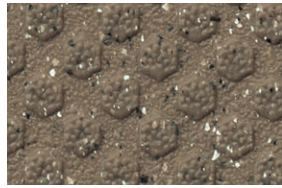


## ハニカム



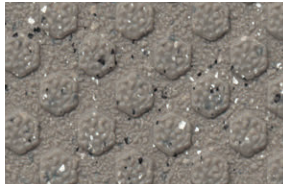
135cm巾 SBK 7307  
溶接棒 47307

182cm巾 SBK 7807  
溶接棒 47807



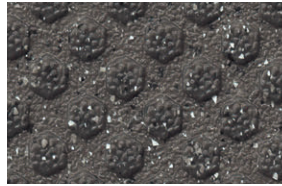
135cm巾 SBK 7308  
溶接棒 47308

182cm巾 SBK 7808  
溶接棒 47808



135cm巾 SBK 7309  
溶接棒 47309

182cm巾 SBK 7809  
溶接棒 47809



135cm巾 SBK 7310  
溶接棒 47310

182cm巾 SBK 7810  
溶接棒 47810

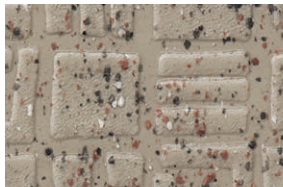


SBK 7309  
柄マッチ: H1×W1 (cm)  
※製法上の都合により、柄が合わない  
事があります。

SBK 7807

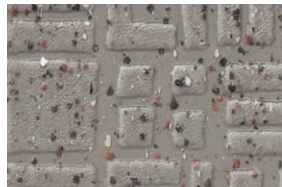


## ブロック



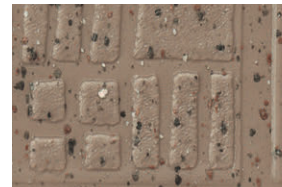
135cm巾 SBK 7311  
溶接棒 47311

182cm巾 SBK 7811  
溶接棒 47811



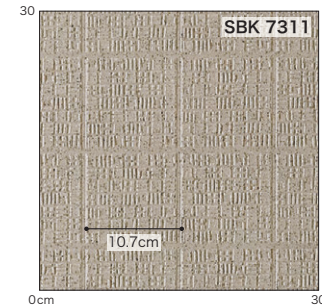
135cm巾 SBK 7312  
溶接棒 47312

182cm巾 SBK 7812  
溶接棒 47812



135cm巾 SBK 7313  
溶接棒 47313

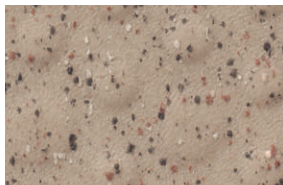
182cm巾 SBK 7813  
溶接棒 47813



SBK 7311  
柄マッチ: H21.4×W21.4 (cm)  
タイル柄: 約 10.7×10.7 (cm)  
※製法上の都合により、柄が合わない  
事があります。



## ドット



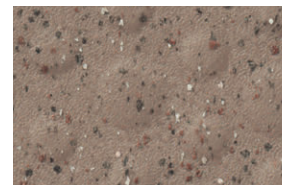
135cm巾 SBK 7314  
溶接棒 47314

182cm巾 SBK 7814  
溶接棒 47814



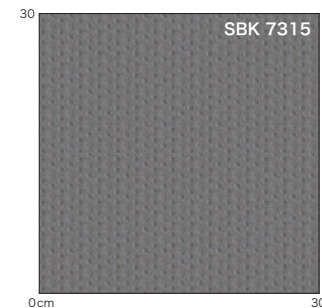
135cm巾 SBK 7315  
溶接棒 47315

182cm巾 SBK 7815  
溶接棒 47815



135cm巾 SBK 7316  
溶接棒 47316

182cm巾 SBK 7816  
溶接棒 47816

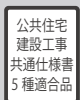


SBK 7315  
柄マッチ: H2.3×W2 (cm)  
※製法上の都合により、柄が合わない  
事があります。

※印刷のため実際の色と異なって見える場合があります。生地画像は原寸です。

標準価格 **3,750**円/㎡ (135cm巾 5,070円/㎡ 182cm巾 6,830円/㎡) 工事費別 (税別)

規格 **2.5mm厚**/135cm巾または182cm巾×9m巻



屋外

BK  
2.5  
mm

防  
滑  
シ  
ー  
ト

# BKステップ

防滑性階段用床シート

防滑性床材BKシートの優れた性能を階段にも応用したBKステップは、歩行時の安全性を高め施工も簡単。快適な共有スペースの実現に最適です。



## 防滑性 足下の安全性を高めます。

エンボス加工により、階段での高い防滑性を実現。様々な条件での使用が想定される、公共施設やマンション等の安全性を高めます。

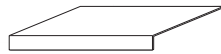
## 耐候性 長く美しさを保ちます。

自然環境による変質や変色がしにくく、長期間美しい外観を保ちます。特にマンション等の非常階段等ではその高い性能を発揮します。

## 衝撃音緩和性 気になる足音を軽減します。

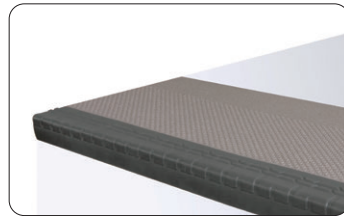
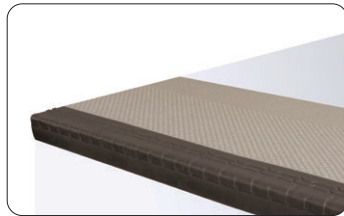
BKステップを施工することにより、特に鉄骨、コンクリートの階段では気になる足音、衝撃音を軽減し、より快適な住環境を実現します。

### 踏み面型



ブラウン (踏み面:SBK7307)

グレー (踏み面:SBK7309)



320mm×950mm

320mm×1250mm

320mm×950mm

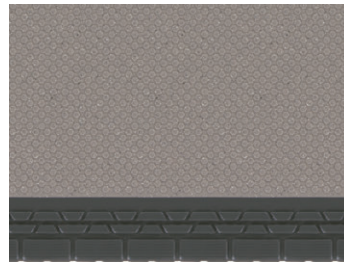
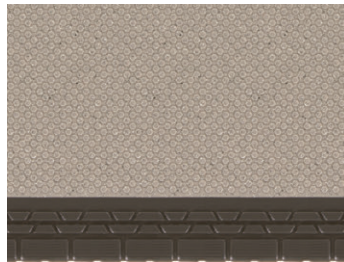
320mm×1250mm

SBS 7951

SBS 7952

SBS 7961

SBS 7962



320mm×950mm

標準価格(税別)

**5,000** 円/枚 (35,000円/ケース)

320mm×1250mm

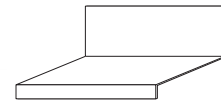
標準価格(税別)

**6,600** 円/枚 (46,200円/ケース)

規格	幅	950mm・1250mm
	奥行き	320mm
	厚み	2.5mm(ステップ部3.9mm)
梱包	7枚/ケース	
接着剤	エポキシ樹脂系溶剤形(二液型) ウレタン樹脂系溶剤形	
段鼻用充填剤	BKステップ充填剤(品番:99010)	
端部シール材	SGスーパーシール(P.82頁に掲載)	

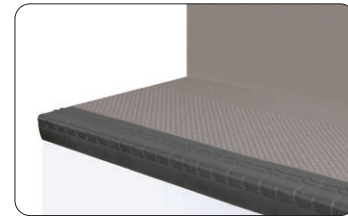
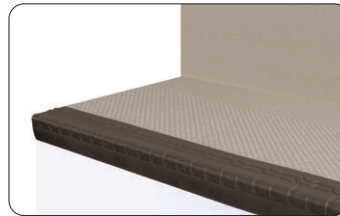


### 蹴込み・踏み面一体型



ブラウン (踏み面:SBK7307)

グレー (踏み面:SBK7309)



500mm×950mm

500mm×1250mm

500mm×950mm

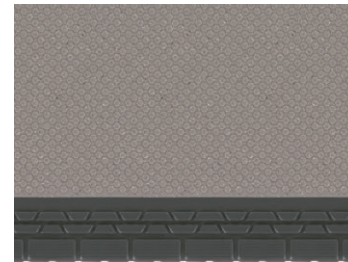
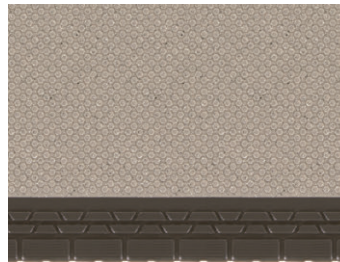
500mm×1250mm

SBS 7953

SBS 7954

SBS 7963

SBS 7964



500mm×950mm

標準価格(税別)

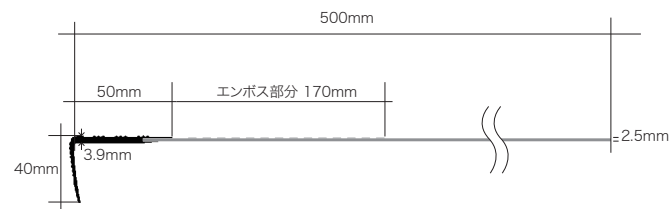
**6,200** 円/枚 (43,400円/ケース)

500mm×1250mm

標準価格(税別)

**8,200** 円/枚 (57,400円/ケース)

規格	幅	950mm・1250mm
	奥行き	500mm
	厚み	2.5mm(ステップ部3.9mm)
梱包	7枚/ケース	
接着剤	エポキシ樹脂系溶剤形(二液型) ウレタン樹脂系溶剤形	
段鼻用充填剤	BKステップ充填剤(品番:99010)	
端部シール材	SGスーパーシール(P.82頁に掲載)	



# BKステップ 施工方法

## 1 下地の準備と確認

下地に不陸・目違い・段差・クラック・隙間等がなく、平滑に仕上がっているか確認します。砂、塵埃等をきれいに除去してください。平鋼板下地は、防錆塗料で防錆処理を施してください。

## 2 蹴込みシートの裁断(蹴込み部一体型を使用の場合)

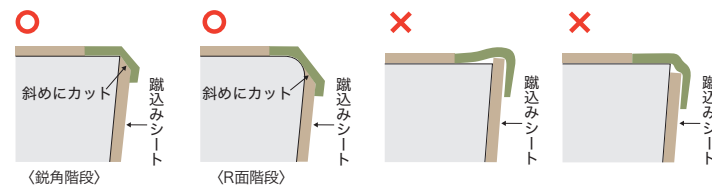
最上段に使用する一体型BKステップの蹴込み部を最下段の蹴込み部分に使用します。最上段の踏み面部分と最下段の蹴込み部分を採寸し、裁断してください。

## 3 蹴込み部への接着剤の塗布(蹴込み部一体型を使用の場合)

最下段の蹴込み部分に、接着剤を塗布してください。オープンタイムは現場の環境に合わせて適切な時間をとってください。

## 4 蹴込みシートの貼り付け(蹴込み部一体型を使用の場合)

最下段の蹴込み部分に、先ほど裁断した蹴込みシートを貼り付けてください。貼り付け後は十分に圧着を行ってください。  
蹴込みシートの段鼻部分にあたる端は斜めにカットしてください。(図参照)



## 5 BKステップの裁断

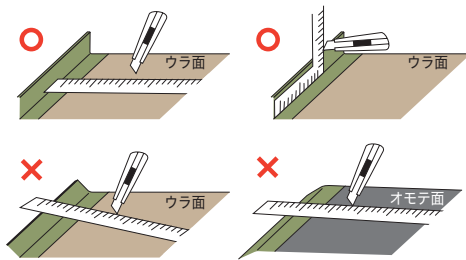
スケール・直定規で、踏み面部分の中と奥行きを測定し、BKステップを裁断してください。成形が崩れる恐れがある為、裁断する際は製品を裏返して行い、ステップの折り曲げ部分を押し潰さないよう注意してください。

### I. 階段全幅に施工する場合

測定した踏み面部及び蹴上げ部幅寸法より3mm程度短く裁断してください。

### II. 階段の端部をあけて施工する場合

端部をあける場合、下地にあらかじめあける寸法をけがき、幅寸法を測定してください。階段に排水溝がある場合は排水溝より5mm程度手前でBKステップを裁断してください。



## 6 ステップ段鼻裏面への充填剤の塗布

ステップ段鼻の裏面に、段鼻用充填剤※を8~10mmφ(タバコ程度)の太さで塗布してください。(9ステップの貼り付け図参照)  
両端より20mm程度内側まで塗布してください。  
ステップを貼り付けるとき、段鼻裏面から蹴上げ部に充填剤が行き渡り、強固に接着できます。

段鼻用充填剤※を塗布しなかったり、塗布量が不十分な場合、段鼻部の亀裂や剥離が発生する場合がありますので、ご注意ください。

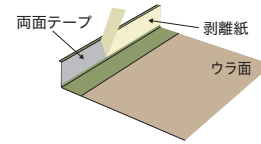
## 7 踏み面部への接着剤の塗布

踏み面部分及び蹴込み部分に、接着剤を塗布してください。オープンタイムは、環境及び接着剤に合わせた指定の時間を取ってください。オープンタイムが短いと、初期の接着力が発揮されない場合があります。

※段鼻用充填剤=BKステップ充填剤

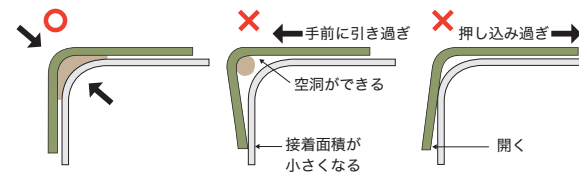
## 8 両面テープ剥離紙の剥がし

BKステップ裏面に貼り付けてある両面テープの剥離紙を少しだけ剥がしてください。(端部100mm程度)



## 9 ステップの貼り付け

ステップの折り曲げ部分を階段の段鼻部に合わせ、折り曲げ部に空洞が生じないように貼り付けてください。



- ①コーナー部の位置をきちんと合わせる。
- ②コーナー部のR差、凹凸は段鼻用充填剤※で埋める。

## 10 圧着

BKステップの踏み面部及び蹴込み部(一体型BKステップを使用している場合)を、ハンドローラーで十分に圧着してください。

### ⚠注意

段鼻部分は充填剤のみ出しや商品の変形が起きるおそれがある為、圧着し過ぎないように注意してください。

接着剤の硬化を確認してから、段鼻部両面テープの剥離紙を全部剥がして貼り付けた後、ハンドローラーなどで圧着してください。

## 11 継ぎ目処理

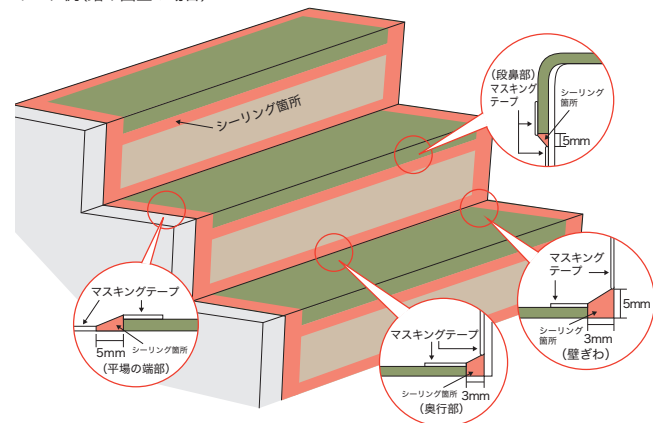
BKステップと踊り場に施工されたBKシートのジョイント部分は材料の厚みの2/3程度の深さにU字型に溝を切り、専用溶接棒で熱溶接し、余盛り部分をスパトラナイフ等でカットしてください。



## 12 端部処理

BKステップの端から約5mm離して周囲をマスキングテープで養生してください。次にSGスーパーシールを使って端部をシーリングします。シーリング後、ヘラ等を使って仕上げ、マスキングテープを剥がしてください。

シーリング例(踏み面型の場合)



## 13 養生

BKステップ施工後は床面を清掃し、接着剤やSGスーパーシールが硬化するまでは、重量物の運搬等は避けて養生してください。(1~2日程度)

特に段鼻部は段鼻用充填剤※が流動し硬化すると、亀裂破損するおそれがありますのでご注意ください。

# クーラードレイン

エアコン室外機排水用部材

クーラードレインとBKシートの併用でベランダや屋外の開放廊下、バルコニーの床面が美しく仕上がります。スムーズな排水で室外機の周囲を濡らさないで、滑りにくく安全です。また排水が床材の裏側に廻らないので床材の保護にも役立ちます。

## クーラードレイン



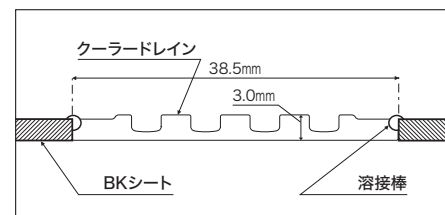
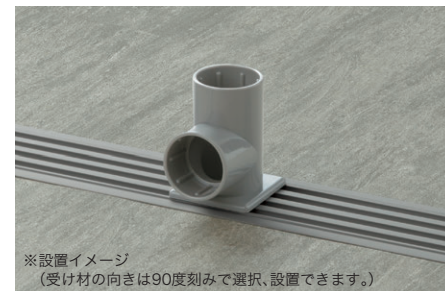
SBH 3661 NEW  
(ベージュ)

SBH 3662 NEW  
(ブラウン)

SBH 3663 NEW  
(グレー)

SBH 3664 NEW  
(ダークグレー)

サイズ	3.0mm厚 × 38.5mm巾 × 25m巻
標準価格(税別)	27,500円/本
梱包	25m × 1巻入



## ドレインホース受け材 (別売り)



SBU 3761 NEW  
(ベージュ)

SBU 3762 NEW  
(ブラウン)

SBU 3763 NEW  
(グレー)

SBU 3764 NEW  
(ダークグレー)

標準価格(税別)	12,000円/セット
梱包	ホルダー20個・キャップ40個・接着剤1個/セット

(注) 付属の専用接着剤で接着してください。

## SGスーパーシール 別売部材

標準価格(税別)	7,000円/箱
内容	320mlカートリッジ×2本入 (養生テープ2巻入)
カラー	3色

ベージュ    ブラウン    グレー

※標準使用量: 13~15m/本(320ml)

## 施工方法

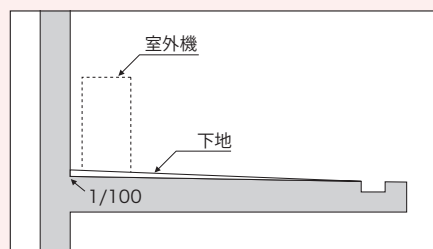
### 〈工法〉

- 下地: モルタル・コンクリート・ウレタン塗膜防水
- 接着剤: エポキシ樹脂系接着剤・ウレタン系
- 継目処理: 溶接棒
- 端部処理: SGスーパーシール

- ・ 下地が平滑かつ堅牢であり、勾配は1/100以上ある事をご確認ください。
- ・ 排水ホースと室外機の位置をご確認頂き、クーラードレインを施工してください。
- ・ BKシートとクーラードレインを突き合わせ、溶接棒で施工してください。
- ・ 別売りのドレインホース受け材を付属の専用接着剤でクーラードレインに接着してください。  
※外径が18mmを超える排水ホースには使用できません。  
※温熱水排水には使用しないでください。  
変色、変形の恐れがあります。
- ・ 端部処理は別売のSGスーパーシールをご使用ください。

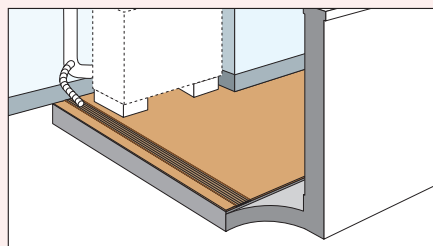
### ① 下地の確認

下地は、湿気のない平滑かつ堅牢なものとし、適切な環境を維持してください。また、勾配が適切に確保されているか、必ず確認してください。



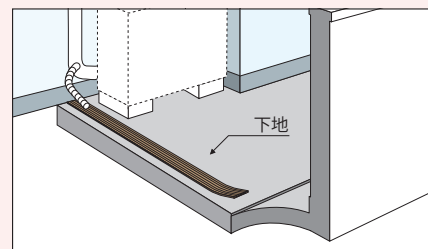
### ③ BKシートの施工

クーラードレインに合わせてBKシートを施工し、継ぎ目部分を溶接棒で施工してください。



### ② クーラードレインの貼り付け

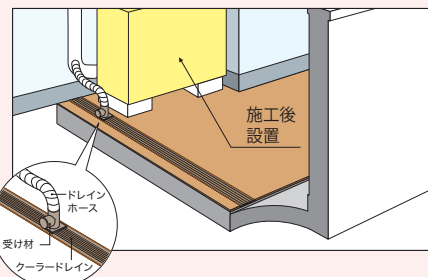
クーラードレインを必要な長さに切断し、エポキシ系もしくはウレタン系の接着剤で施工してください。



### ④ ドレインホース受け材の取り付け

付属の専用接着剤でドレインホース受けをクーラードレインに接着してください。

※外径が18mmを超える排水ホースには使用できません。



# 各種テストデータ

## テストデータ

### 床材性能一覧表

製品の種類	規格厚さ	JIS記号	へこみ量			残留へこみ量	加熱による長さ及び巾変化率		密度	防滑性 C.S.R. 値		摩耗性 (厚さ減少量)	耐光性*	
			20℃	23℃	45℃		タテ	ヨコ		清掃	水+ダスト			
			mm	mm	mm		%	%				1000回	mm	
タイプ	mm													
E-E2-LC	1.8	KS	0.71	0.92	—	0.12	-0.06	-0.12	402	0.76 <sup>#1</sup>	0.46 <sup>#1</sup>	0.09	5	
CHD	3.5	KS	2.28	2.18	—	0.20	-0.07	-0.12	463	0.55 <sup>#1</sup>	0.47 <sup>#1</sup>	0.12	5	
CES	2.0	KS	0.82	0.94	—	0.22	-0.12	-0.18	514	0.55 <sup>#1</sup>	0.47 <sup>#1</sup>	0.12	5	
S	2.3	KS	—	0.95	—	0.13	-0.09	-0.11	411	0.96 <sup>#2</sup>	0.51 <sup>#2</sup>	0.15	5	
SXG	2.3	KS	—	0.91	—	0.15	-0.07	-0.17	426	1.01 <sup>#2</sup>	0.56 <sup>#2</sup>	0.13	5	
BKシート	SBK7301~7303・7801~7803	2.5	FS	—	1.15	1.37	0.71	-0.03	-0.04	—	0.83 <sup>#2</sup>	0.52 <sup>#2</sup>	0.04	5
	SBK7304~7306・7804~7806	2.5	FS	—	0.98	1.33	0.09	-0.12	-0.20	—	0.94 <sup>#2</sup>	0.62 <sup>#2</sup>	0.08	5
	SBK7307~7310・7807~7810	2.5	FS	—	0.93	1.22	0.69	-0.04	-0.02	—	0.88 <sup>#2</sup>	0.63 <sup>#2</sup>	0.10	5
	SBK7311~7316・7811~7816	2.5	FS	—	0.99	1.39	0.11	-0.11	-0.18	—	1.03 <sup>#2</sup>	0.83 <sup>#2</sup>	0.07	5

●上記試験方法は、JIS A 1454に準拠。※1 合成樹脂スリッパの底を想定したもの。※2 紳士靴の硬底を想定したもの。  
※BKシート記載の耐候性マークとは試験方法が異なります。

### 副資材適応床材一覧

種類	継ぎ目処理剤	溶接仕上	継ぎ目・端処理
	シームシーラー	溶接棒	SGスーパースーラー
E-E2-LC	○		
CHD	○		
CES	○		
S	○		
SXG	○		
BK		○	○

### 衝撃吸収性能

転倒時や物を落とした時の衝撃をやわらげる性能の一つに衝撃吸収性能があります。

衝撃吸収性試験 JIS A 6519に準拠

床材	総厚 (mm)	床に衝突した時の加速度							
		衝撃吸収性に優れる ←							
		(G)0	90	100	110	120	130	140	
一般フローリング	12.0	135	[Bar chart showing high acceleration values]						
ボンリウムEタイプ	1.8	126	[Bar chart showing low acceleration values]						
ボンリウムCHDタイプ	3.5	98	[Bar chart showing low acceleration values]						

(数値の判断基準)

床材の衝撃吸収性はG値(衝突時の衝撃加速度)で表され、この値が小さいほど衝撃が小さく、衝撃吸収性が良い目安となります。

### 耐汚染性能

ボンリウムの性能は、JIS A 1454において規定されるものと一般生活上で使用されているものが中心となります。染料等が含まれるものについては、床にこぼれた時にすばやく拭き取れば着色や変色を防げる場合もあります。上手な使い方によって、床をきれいに長持ちさせることができます。

#### 耐汚染試験

汚染物質	試験結果
6%次亜塩素酸ナトリウム	異常なし
2%水酸化ナトリウム水溶液	異常なし
5%塩酸	異常なし
セメントペースト	異常なし

【試験方法】JIS A 1454に準拠

試験片の表面に試薬(汚染物質)を2ml滴下し、時計皿をかぶせて24時間静置する。その後、家庭用中性洗剤を含む水で洗い、さらに工業用アルコールで表面を拭き取ってから1時間静置する。静置後、照度750Lx以上の照明器具を用いて、目視にて滴下部分の色及び光沢の変化を確認し、汚染性を評価する。

#### その他の物質

汚染物質	色の变化	光沢の変化	材質の影れ
コーヒー・紅茶・コーラ	○	○	○
ソース・マヨネーズ	○	○	○
口紅・ヘアートニック	○	○	○
マニキュア	×	○	○
クレヨン・靴墨	○	○	○
墨汁・ボールペン	△	○	○
油性マジック・毛染め液	×	○	○
10%アンモニア水溶液	○	○	○
5%石灰水溶液	○	○	○
牛乳	○	○	○
醤油	○	○	○

評価 ○:変化なし △:わずかな変化 ×:大きな変化  
※自社試験の結果によるもので、保証値ではありません。  
※製品の色によって異なる場合がございます。

【試験方法】

試験片の表面に直径10mmの円形になるように試薬(汚染物質)を滴下、または2ml滴下させた後、時計皿をかぶせて24時間静置する。その後、①乾いたガーゼで拭き取り、②適量な中性洗剤を含む水を湿したガーゼで拭き取り、さらに③アルコールを含んだガーゼにより試験片の表面を拭き取ってそれぞれの処置後、目視によって滴下部分の色、光沢の変化及び影れを観察し評価する。

### 表面傷つき性能

荷重の変化による傷や、落下物による傷を最小限に抑え、きれいな床を保ちます。

#### 試験結果

高さ	150mm	350mm	750mm
CES	変化なし	変化なし	少し跡が残る
フローリング(木板)	傷がつく	傷がつく	傷がつく

#### スクラッチ試験 (表面傷つき性能評価方法)

1. サンプルをスレート板に張り付けた試料を試料取り付け台にセットする。
2. 試料から高さ150mm、350mm、750mmの位置にストッパーから落下片を落とし、試験を行う。
3. サンプルの破損状況を観察する。

### 防滑性能

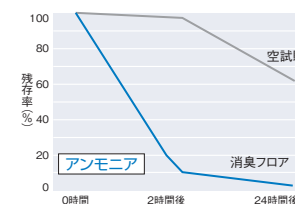
床の滑りは、歩行感に大きく影響を与えます。滑りすぎでは危険ですし、適度な滑りがなければつかかり危険であると共に歩行者に疲れを与えます。つまり、床には歩行しやすさと適度な滑りが必要となります。

#### OY-PULL試験

水平面に一定荷重(80kg)をかけた滑り片を、18度の角度で80kg/秒の力で引っ張った時の静止摩擦係数を測定します。評価はC.S.R.値が大きいほど滑りにくいとされています。

### 消臭性能

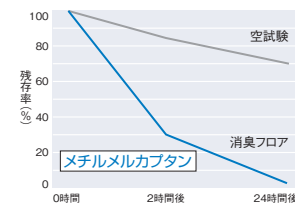
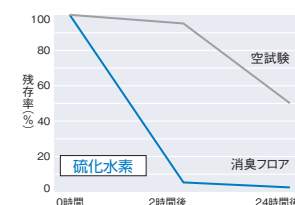
#### CHD・CESの消臭性能評価



【CHD・CESタイプの消臭機能について】  
CHD・CESタイプの消臭機能は悪臭を効果的に抑制する為のものであり、発生源を取り除くものではありません。使用環境によっては十分な効果が出ない場合がございますので、ご注意ください。

#### 【試験方法】

- サンプルを半分は折り曲げ端をアルミテープでシールし、消臭試験サンプルとした。
- サンプル1枚をテドラバックに入れ、空気1リットルを注入した。
- 試験ガスを所定量注入した。
- 2時間、24時間後残存ガス濃度を測定した。
- サンプルを用いずに同様の評価を行い空試験とした。



### 表面滑り性能

#### 試験結果

	CES	フローリング(木板)
滑り出し角度 <sup>※1</sup>	28°	23°

注1: 滑り片にストックキング裏面をセットした場合

#### 表面滑り性試験 (スリップテスター)

1. サンプルを傾斜台に置き、滑り片(650g)を傾斜台の下から110インチのところのところにセットする。
2. 上昇スイッチをONにし、何度の角度で滑り出すか確認する。(1°/sec)
3. 滑り片には、ストックキングを裏面にセットしたものと、ステンレス面(ブランク)で測定する。

※上記数値は測定値であり、保証値ではありません。

# 施工のポイント

## 作業取り扱い上の注意

- 移送中における傷、へこみ、雨漏れ等に注意し、保管は直射日光や多段積み避けてください。タテ積み保管時には倒れない工夫をしてください。
- ポニリウム (BKシートは除く) は裏面にガラス基材を使用しています。カッターの切り口や破れ口にガラス繊維が露出する場合がありますので、直接皮膚に触れないようにご注意ください。万一、眼に刺激を感じた場合や身体に異常が感じられましたら決してこすらず流水で洗い流し、医師の診察を受けてください。
- 接着剤での作業の際、接着剤の缶に表示してある労働安全衛生法による注意点をよく読んでください。
- 施工終了後、残材・切り屑を始末し、床面を清掃してから引き渡してください。

## 施工上の注意

### 下地のチェックは充分に

- 仕上がりの良し悪しは下地の状態が決まります。下地は良く乾燥させ、凹凸、不陸、隙間を補修し、ゴミ、塗料等の汚れは完全に除去してください。伸縮の恐れが有る下地への施工は充分にご確認ください。
- 湿気のある下地や表面強度のない下地は接着力の低下の元となる為ご注意ください。

### 下地に合った接着剤

- 下地の種類、乾燥状態、床材の使用条件等を考慮し、適切な接着剤を選定してください。

### 必要な長さにカット

- 柄合わせを必要とする施工には、要尺検出の際、要尺マッチ分 (商品頁に記載) と余尺 (約5~10cm) をプラスした材料を準備してください。

### 仮敷き

- 冬場は十分に室温を上げ (20℃前後)、巻癖が取れるまで養生してください。トーチランプ等で部分的に暖めるのは避けてください。変色や反りの原因となります。

### 壁際等の材料カット

- BKシートの製品は、壁際・柱回り等は、きつく押し込まない様にカットしてください。当て切りやトリマー等を使わずに幅定規等を用いて切り込んでください。

### 接着剤の用途及び作業性

 オープンタイムは気候 (温度・湿度)、下地、使用床材によって変化します。

種類・品名	材料	下地	工法	材料標準塗布量	貼付可能時間	オープンタイム	施工時の条件
合成ゴム系ラテックス形	BKシートを除くポニリウム全般	良く乾燥したモルタル床・木質床	一般工法	300g/m <sup>2</sup>	20 ~ 30分	10 ~ 15分	5℃以下では施工できない。
アクリル樹脂系エマルジョン形	ポニリウム全般	良く乾燥したモルタル床・木質床	一般工法	300g/m <sup>2</sup>	30分	10 ~ 15分	5℃以下では施工できない。
エポキシ樹脂系溶剤形 (二液型)	ポニリウム全般	モルタル床・木質床・鉄板下地	耐水工法	350g/m <sup>2</sup>	60分	10 ~ 20分	5℃以下では硬化が遅れる。
ウレタン樹脂系溶剤形	ポニリウム全般	モルタル床・木質床・鉄板下地・プラスチック下地	耐水工法	360g/m <sup>2</sup>	40 ~ 60分	15 ~ 25分	5℃以下では硬化が遅れる。
酢酸ビニル樹脂系溶剤形	巾木	良く乾燥したモルタル・木質	立上がり部	350g/m <sup>2</sup>	30分	10 ~ 20分	—

## メンテナンス

- ふだんのお手入れは、よく絞ったモップか雑巾での水拭きで充分です。
- 汚れのひどい時には、中性洗剤を薄く溶かし雑巾等で拭き取り、更に綺麗な雑巾等で水拭きをしてください。
- 直射日光が当たる床面は気付かぬうちに少しずつ退色することがあります。カーテン・ブラインド等で日除けの工夫をしてください。
- ワックスを塗布する際は、最初にクリーナー等で床面の汚れを落とします。綺麗な雑巾等で水拭きし、汚れと余分なクリーナーをよく拭き取ってください。床面が十分に乾燥したことを確認後、ワックスを塗布してください。乾燥が不十分な場合、密着不良の原因となります。

推奨ワックス オール (リンレイ製) 同等品  
推奨クリーナー オール床クリーナー (リンレイ製) 同等品  
ワックス・クリーナーにつきましては、ハウスクリーニング業者・美装業者にお問い合わせください。  
または、(株)リンレイのホームページをご参照ください。(株)リンレイ URL <http://www.rinrei.co.jp>

※ワックスを塗布すると、抗ウイルス機能が発揮されません。

## 汚染についての注意

### ゴム汚染について

- ある種のゴム製品は、長尺塩ビシートのような軟質塩ビ製品に長時間接していると、ゴム中の成分により床材を暗褐色に変色させる可能性がある為、ゴム製品とは直接接させないでください。この汚染はゴム製品の使用をやめた後、時間を経て出る時もある為、予防として家具の脚キャップ・机や椅子等のゴムキャップ・キャスター等はゴム製品以外の保護具 (アルミ製、ポリエステル製等) を使用し、直接床材と接触しない様にしてください。また、自動車、自転車のタイヤ等も変色の原因となる為、床材上に放置しないでください。やむをえず置く場合には、床材との間に保護具を入れ直接の接触は避けてください。

### 下地からの汚染について

- 下地に塗布された防汚剤、防蟻剤または内装用塗料で床材が汚染・着色する可能性がある為、油性の場合はシンナーで、水性の場合は水で拭き取り、保護シート等での処置後施工してください。特に新築・改築時や、白蟻退治等の工事の際には、工事業者に長尺塩ビシートを使用する事を説明し注意をうながしてください。

### 柄合わせを美しく処理

- 1枚目と2枚目の柄をピッタリ合わせて、カッターを垂直に立てて2枚を一度に重ね切りしてください。

### 圧着を充分に

- 接着施工後、圧着ローラーや布を巻いた角材で中心から外に向けて中の空気を抜く様に圧着し、空気溜まりやガスを取ってください。特に壁際や継ぎ目は丁寧に行ってください。

### 継ぎ目処理

- シーム処理  
適切なシーム液でシーム処理をしてください。
- 溶接処理 (BKシートのみ)  
ジョイント部分をU字型に溝を切り、専用溶接棒を溶接機で溶着後、余盛り部分をスパトラナイフ等でカットしてください。(注: BKシート以外は溶接出来ません。)

### 端末処理

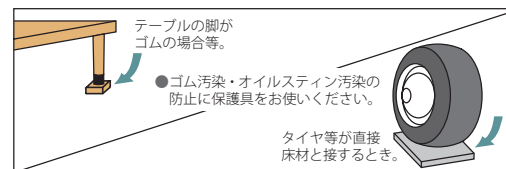
- 開放廊下等の耐水工法での端部の処理はSGスーパーシールで止水してください。

## ご使用上の注意

- 水、油類を床面にこぼした時は、滑りやすくなる為すぐに拭き取ってください。
- 漂白剤、毛染液等の化学薬品を床にこぼしたときは、すぐに拭き取ってください。床材の変色、変質をきたす可能性があります。
- 重量物や尖った脚の物には、ゴム製品以外の保護具を付けてください。引きずると傷を付けるおそれがある為、移動の際にはご注意ください。
- 軟質塩ビ製品の為、タバコの火等で焦げ跡等が付きまします。ご注意ください。

### その他汚染について

- 染料系オイルステイン等で着色された家具類は、直接接すると長尺塩ビシートを変色させる可能性があります。床材との間に保護具を入れてください。
- 粘着テープ (ガムテープ・布テープ等) は、ゴム汚染と同様の汚染が生じることがある為、アクリル系粘着剤のテープをご使用ください。
- 一部の洗濯洗剤に含まれる蛍光塗料 (蛍光増白剤 / 入浴剤等) についても変色する可能性があります。(床に付着した場合、速やかに拭き取ってください。)
- 汚染物質を含んだスリッパ・バスマット・トイレマット等と接触をしますと汚染されることがありますので使用を控えてください。
- 化粧品 (毛染め液・マニキュア) に含まれる汚染物質が床に付着すると変色する可能性がある為、付着した場合は、速やかに拭き取ってください。
- 淡色の床材をトイレで永年ご使用いただいた場合、足跡が残る場合があります。

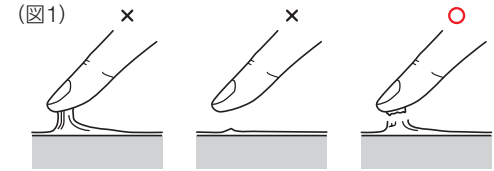


# 床暖房について

## 床暖房の施工について

### 細心の注意と技術が求められる床暖房の施工ステップと注意

床暖房上への施工では、通常の施工に比べて著しく工数と技術を要します。ここでは、現場においてトラブルを最小限に抑える施工方法を紹介します。但し、施工下地の状況や施工時の周辺環境等により、様々な解決しきれない問題点があることを理解する必要がありますので、施工店は勿論、元請業者等とも事前に打合わせを行い、その点を予め了承を得てから作業を進めます。



	埋設方式の場合	パネル方式の場合
適用床材	CHD・S・SXG・BKシート	
下地の確認と調整	<p>コンクリート打設は、1発仕上げにし、打ち継ぎは避けます。打ち継ぎはクラックの原因になります。打設後、3～4日の内に約5m間隔で深さ5～10mm、巾4～5mmの誘発目地切りを行うことをお勧めします。床暖房の温度を使用温度+5℃で運転し、昼ON、夜OFFを繰り返し、下地の含水率を8%程度まで乾燥させることが理想です。目地切りした箇所の隙間にはエポキシ樹脂、または、樹脂モルタルを注入し、補修します。室内温度が20℃以上の場合には、一般的に通電はしないで施工します。20℃以下の場合には通電を施工2日前から行い、床仕上げ材は24時間通電した状態で仮置きします。施工は使用温度（一般的には30℃前後）+5℃で通電したまま施工します。通電した施工の場合、接着剤が硬化するまでの24～48時間は通電したまま養生します。溶接は通電を切ってから最低24時間以上経って、温度が下がり、十分接着した事を確認してから常温で行ってください。</p> <p>部分床暖房の場合、床暖房部と非床暖房部の床暖房使用時の温度差が15℃以上になる場合には、15℃以下にしてください。</p> <p>コンクリート下地が粉ふきやザラメ下地の場合には、プライマー等を使って下地処理をします。下地のひび割れ部分の補修にはテーピング工法というのがあります。ひび割れ部分にテープを張ることによって、その影響を緩和し、ミミズ腫れを防ぐことが出来ます。すべてのひび割れに対して、使用温度に通電した状態でポリエステル粘着テープかアルミ蒸着ポリエステルテープを張ります。テーピングの出来不出来がそのまま床仕上げ材の表面に現れますので丁寧に行ってください。テープはw=30mm～50mm、t=0.1mm以下のなるべく薄いものを使用してください。</p>	<p>メーカーによっては直接パネルに施工できるものもありますが、最低5.5mm～12.5mmのコンパネを捨て張りすることをお勧めします。その場合、パネルの釘打ち可能な場所に、必ずスクリーで張り込みます。</p> <p>直接施工の場合は、下地に吸水性が無い為オープンタイムを十分に取り、張り付け後の圧着を念入りすることを注意してください。</p> <p>捨て張りの場合、1mm以下の段差はサンダーをけし平滑にします。ジョイント部に隙間がある場合には、エポキシ系のパテで補修してください。パテが乾くまで通電し、完全に乾燥してから施工してください。コンパネ張りをしない場合には、パネルの目地部をポリエステル粘着テープかアルミ蒸着ポリエステルテープでテーピングしてください。</p>
施工方法について	<p>施工方法には、大別して2つの工法があります。</p> <p>●全面強接着工法：施工箇所全面にエポキシ樹脂系溶剤形（二液型）、またはウレタン樹脂系溶剤形を使用して施工。長所は、耐久性に優れていて、重歩行や移動荷重が加わる場所に適していますが、反面、下地の影響を受けやすく、クラックによる膨れ（ミミズ腫れ）が出やすいので、クラックの多い下地や乾燥が不十分な場合には施工後膨れが出やすいことが短所です。</p> <p>●額縁張り工法：施工する周囲だけをエポキシ樹脂系溶剤形（二液型）、またはウレタン樹脂系溶剤形のような強接着剤を巾30cm程度に塗り、中をアクリル樹脂系エマルジョン形による弱接着剤で施工。</p> <p>長尺シートを床暖房の下地に施工する現場は、車イス、ワゴン、キャスター、台車、移動ベット等による移動荷重がかかる場所や重歩行エリアが多いので、全面強接着工法を推奨します。しかしながら、近年は養生期間が取れない等の現場環境が原因で、額縁張り工法の要望が増えてきているのも事実で、物件によっては額縁張り工法を推奨しないメーカーの商品を採用しない例も出てきています。但し、あくまでも額縁張り工法については、どうしても全面強接着工法が厳しい場合の対策と考えます。</p>	
接着剤の選定	<p>●エポキシ樹脂系溶剤形（二液型） ●ウレタン樹脂系溶剤形</p> <p>上記の接着剤は施工完了までの時間内に活性ガスが発生する為、ガス抜き作業が必要となり密着不良場所の低減に役立ちます。接着剤はオープンタイムを確認し、表面状態を確認しながら作業を進めてください。</p> <p>●アクリル樹脂系エマルジョン形</p> <p>この接着剤は額縁張り工法の際に、中心部分に使用します。床暖房における全面接着工法には適しません。</p>	
注意事項	<p>床暖房を運転して施工する場合は、接着剤のオープンタイムが極端に短くなりますので、指接等を行い適切なタイミングで床張りを行ってください。（上図1参照）</p> <p>下地とシートの接着強化と空気だまりをなくす為、圧着ローラーやカーペットを巻いたしごき板等で、ジョイント部や端に向かって圧着しながら丁寧に空気を抜きます。空気が入っていると膨れの原因になる為、絶対に空気が入らないように注意してください。穴あけは千枚通しやカッター等で目立たないように行ってください。</p> <p>ワックスは床暖房を止めて、常温に戻ってから塗布してください。</p>	

## 防災/JABIA 登録番号

タイプ	JIS記号	防災性能試験番号	JABIA	備考	
E・LC	KS	ET-870012号	JABIA-V-0334号		
E2	KS	ET-880121号	JABIA-V-0578号		
CHD	KS	ET-040211号	JABIA-V-1294号		
CES	KS	ET-040210号	JABIA-V-1293号		
S	KS	ET-840242号	JABIA-V-0631号		
SXG	KS	ET-020198号	JABIA-V-1171号		
BKシート	(SBK7301～7303・7801～7803)	FS	E-1160050号	—	
	(SBK7304～7305・7804～7805)	FS	E-1160108号	SN	
	(SBK7306・7806)	FS	E-1160108号	JABIA-V-1882号	JB
	(SBK7307～7310・7807～7810)	FS	E-1160048号	—	
	(SBK7311～7313・7811～7813)	FS	E-1160108号	JABIA-V-1878号	VS
(SBK7314～7316・7814～7816)	FS	E-1160108号	JABIA-V-1883号	RX	

## F☆☆☆☆表示にかかわるビニル系床材の取扱いについて

### ●ビニル系床材は全く規制を受けません。

使用制限される告示対象建築材料は、以下の通り国土交通省告示第1113号から1115号に列挙されています。17種類です。ビニル系床材は告示対象建築材料ではありません。

- 1) 合板
- 2) 木質系フローリング
- 3) 構造用パネル
- 4) 集成材
- 5) 単板積層材
- 6) MDF
- 7) パーティクルボード
- 8) その他の木質建材
- 9) コリア樹脂板
- 10) 壁紙
- 11) 接着剤（現場施工、工場での二次加工とも）
- 12) 保温材
- 13) 緩衝材
- 14) 断熱材
- 15) 塗料（現場施工）
- 16) 仕上塗材（現場施工）
- 17) 接着剤（現場施工）

●インテリアフロア工業会加盟会社が販売しているビニル系床材は、F☆☆☆☆性能を十分満たしております。ビニル系床材はホルムアルデヒドを放散するおそれがありません。データ等の詳細については加盟会社にお問合わせください。

### ●インテリアフロア工業会としては、ビニル系床材のF☆☆☆☆表示は致しません。

国土交通省では、「告示対象以外のものは、F☆☆☆☆等の表示をする必要はない。」と声明しており、工業会としては、むやみにF☆☆☆☆表示をするとかえって市場の混乱を招く事に繋がるものと判断しております。従って、これまでと同様、ビニル系床材のF☆☆☆☆表示は致しませんが、ビニル系床材は制限なしに使用できますので安心してご使用ください。



# 機能マーク一覧

商品詳細ページにそれぞれ表記されています。



**抗ウイルス**  
床材表面に付着した特定ウイルスの数を減少させます。



**抗菌**  
雑菌の繁殖を抑制する抗菌機能を持っています。



**衝撃吸収性**  
厚い発泡層により、転倒時の衝撃の吸収性に優れています。床衝撃音も和らげる効果があります。



**ペット対応**  
消臭効果+表面強化なのでペットのいるお部屋に適しています。



**耐候性**  
自然環境による変質や変色がしにくくなっています。



**耐次亜塩素酸**  
次亜塩素酸ナトリウムによる変化や変色を起こしにくい商品です。(JIS A 1454に準拠)



**防カビ**  
カビの繁殖を抑制し、クリーンな環境を提供します。



**耐摩耗性**  
歩行頻度の高い場所にも耐える摩耗強度を持っています。



**消臭効果**  
消臭機能を持った床材です。トイレや生ゴミ等の悪臭に効果的です。



**完全屋外対応**  
屋外の開放廊下やバルコニーでもお使いいただけます。



**さらっと加工**  
さらっとした感触でやさしい肌触りです。表面のベタツキ感を解消し、深みのある表現を両立しました。



**防滑性**  
表面の凹凸の形状により、滑りにくい設計です。



**表面強化**  
表面層を厚くし、傷つきにくくなっています。



**おそうじカンタン**  
防滑シートの中でも、汚れがたまりにくい凹凸の形状になっています。

## 重要警告事項及び取扱い注意事項

弊社製品を正しく安全にお使い頂く為に、床材カタログ及び重要警告事項、取扱い注意事項を理解してご使用ください。建築物の床材以外への誤使用は責任を負いかねます。

- 製品の選定は使用場所・使用用途に適した床材を選定してください。
- 接着剤選定に関しても使用場所の条件に適したものを選定してください。
- 製品の選定者は使用者に対して維持管理ならびに使用上の注意事項に関して詳しく説明してください。

◎右のシグナルワードは、取扱いに当たっての危険度を示しています。

シグナルワード	危険度の目安
	人身事故になる恐れのあるもの
	留意事項

### 床材選択上の注意事項

- 注意** ① 建築基準法・消防法によって使用方法・使用場所に制限があります。各法規令をご確認ください。
- 注意** ② 防滑性評価は、製品の防滑性を示す目安です。履物や歩行状態、水濡れや土砂の持ち込み、使用したワックスの種類等環境によって大きく左右されます。選択の際のひとつの目安としてご利用ください。
- 注意** ③ 床材の耐久性は歩行頻度、使用条件等により異なります。
- 注意** ④ 下地からの湿気の上昇が予想され、更に改善の余地がない場所での使用は避けてください。
- ⑤ 現物見本やサンプル帳と製品の色が若干異なる場合もありますので、ご了承ください。

### 床材運搬並びに保管上の注意事項

- 警告** ① 重量物ですので取り扱いには充分ご注意ください。落下や乱暴な取り扱いは、床シートの破損を招くだけでなく、**傷害や器物破損**等を招く場合があります。
- 警告** ② 保管に際しては、床シートは梱包を解かず、平坦な場所に非透湿性の保護シートを敷き、その上に横向きにし保管してください。ただし、多段積みになる場合は、まっすぐに立てて保管してください。斜めに立てかけることによっても、角に集中荷重がかかり、**変形**が発生する可能性があります。また安全の為ロープ等で倒れないように工夫してください。重量物ですので、床シートの転倒は**人災事故・器物破損**の原因となります。
- ③ 床シートは長時間にわたる直射日光や高温状態での暴露、雨水等による水濡れは避けてください。**変形・変退色・変質**の原因となります。

### 接着剤保管上の注意事項

- 警告** ① 消防法及び船舶安全法等の法令に従い、容器に漏れのないことを確かめ、**転倒・落下・破損**がないよう荷崩れ防止を確実にします。また、保管は消防法の集積制限に注意してください。
- 注意** ② 保管は必ず5~35℃の室温で行ってください。凍結させたり、高温で保管すると**変質・分離**を起こし使用不能となる可能性があります。

### 施工の注意事項

- 警告** ① 接着剤の選定にあたっては、推奨されている種類のものを正しく使用してください。建築基準法の改正に従い、なるべく接着剤の使用制限を受けないJIS認定のF☆☆☆☆表示のものを使用するようし、施工時および施工直後は特に換気をしてください。
- 警告** ② 床シートの残材は廃棄処分してください。燃やすと有毒ガス(塩化水素ガス)が発生する為、許可を受けた産業廃棄物処理業者に委託してください。梱包用紙・紙管は焼却処分してください。
- 警告** ③ 下地は湿気のない平滑かつ堅牢なものとし、適切な施工環境を維持してください。施工条件を順守しなかった場合は、目地すきや突き上げ、膨れ等を招く可能性があります。これらは美観を損なうだけでなく、**転倒事故**等の原因となります。
- 警告** ④ ポンリウム(BKシートは除く)は裏面にガラス基材を使用しています。カッターの切り口や破れ口にガラス繊維が露出する場合がありますので、**直接皮膚に触れないよう**にご注意ください。万一、眼に刺激を感じた場合や身体に異常が感じられましたら決してこすらず流水で洗い流し、医師の診察を受けてください。
- 注意** ⑤ 下地にワックス、グリス、油類、塗料等の汚れが残っていると、**接着不良や汚染**を発生させる可能性があります。完全に除去した上で施工を開始してください。
- ⑥ 梱包紙に記載されている品名・品番・ロット・数量を確認の上、施工を開始してください。同一床面上では、同ロットで仕上げてください。
- ⑦ 施工中は、他業種による汚損・事故の発生を防ぐ為に、床工事関係者以外の立ち入りを禁止してください。
- ⑧ 接着の際は、製品の指定接着剤を使用し、付属のくし目ゴテで均一に塗布してください。
- ⑨ 施工後、引き渡し前に指定のワックスで初期メンテナンスを行うと、初期の仕上がりを保てます。

### 維持管理並びに使用上の注意事項

- 警告** ① 水濡れや砂が飛散した状態では、滑りやすく**転倒事故**を招く可能性があります。泥よけマットの設置等で雨水や土砂の持ち込みを防ぎ、持ち込まれた際には即座に除去するようにしてください。
- 警告** ② 床シートの剥れ、反り、膨れ、割れ等が生じた場合は、即座に補修してください。放置しておくると全体に影響及び美観を損なうほか**転倒事故**の原因ともなります。
- 注意** ③ 接着剤が十分に硬化するまでは直射日光や冷暖房による急激な温度変化、重量物やキャスター椅子等によるしごき等は避けてください。突き上げ・目地すき・膨れ等を発生させる可能性があります。
- 注意** ④ 重量物やキャスター椅子のしごきによって床シートの表面を傷つけたり、膨れを発生させる可能性があります。引きずったり、にじらないようご注意ください。
- 注意** ⑤ 長期間使用しない部屋では換気を心掛けてください。結露を招き、カビや異臭の発生、床材の剥れ、反り、膨れ、突き上げの原因となります。
- 注意** ⑥ 水・砂・紫外線・重量物・汚染物質・化学薬品等の影響で、床材自体の変質・変退色や施工後の膨れ、剥れ、目地すきを招く場合があります。床材の選択・施工・維持管理の際は充分にご注意ください。
- ⑦ メンテナンスは必ず指定のワックスまたは、同等品をご使用ください。ワックスは床シートの汚れを防ぎ美観を保持します。(ワックスを塗布すると、抗ウイルス機能が発揮されません。)
- ⑧ ある種の家具の脚ゴムやゴムマット等に含まれる老化防止剤、家具の塗料、防錆剤等の薬剤、防虫剤、防蟻剤によって床材が汚染され変色を招く可能性があります。床材がこれらに直接触れないよう注意してください。
- ⑨ 長時間直射日光が当たる場所では、変退色する可能性があるため、カーテン・ブラインド等で日除けをしてください。
- ⑩ 素材固有の臭いを有しています。換気を心掛けてください。
- ⑪ ハイヒールや家具等の局部荷重により圧痕が残る可能性があります。

2026年まで  
継続商品あり

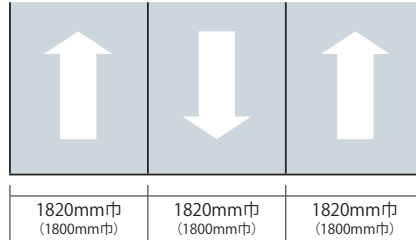
# 2026年まで継続する商品を19点収録

- E 5010、E 5011 (P.31 グランアカシア) ● E 5016、E 5017 (P.33 ワイドブラム)
- E 5021、E 5022、E 5023 (P.34 ウォールナット)
- E 5031、E 5032、E 5034 (P.36 オーク) ● E 5036、E 5037、E 5038 (P.37 オーク)
- E 5069 (P.47 マロンブラウン) ● E 5086、E 5087 (P.49 プレーンサンド)
- E 5101 (P.52 ピアンコカララ) ● E 5107 (P.54 サンドストーン) ● E 5108 (P.55 ランダムストーン)

## リバー施工について

「※リバー施工してください。」と表示のある商品は、より美しく仕上げる為に、リバー施工をおすすめします。

- ※商品裏面の矢印をガイドにして右図のようにしてください。
- ※リバー施工の際は必ず商品の有効巾端部同士でジョイントしてください。
- ※床材の継ぎ目位置は端部同士で施工してください。
- ※両方の端部と中央部では色差が生じる場合がありますのでご注意ください。



## グリーン購入法適合品

2006年2月28日、「国等による環境物品等の調達の推進等に関する法律(グリーン購入法)」の一部変更により特定調達品目に「ビニル系床材」が追加されました。グリーン購入法適合品としての基準は「再生ビニル樹脂系材料の合計重量が製品の総重量比で15%以上使用されている事」です。ただしJIS区分におけるKS(クッションフロア等)は含まれません。



インテリアフロア工業会  
I.F.A.では、共通のロゴマーク  
を制定しております。

● 当社のグリーン購入法適合品となる商品は、次の通りです。

分類	商品名
防滑性ビニル床シート	一部BKシート (対象品番は機能性マークでご確認ください。)

## 塩化ビニル床材の材質表示とラベルの取扱いについてお願い

経済産業省管轄の「資源の有効な利用の促進に関する法律」が平成13年4月1日から施行され、それに伴い塩化ビニル製の床材について、資源有効利用促進法の規定に基づき、材質に関する表示を行うことが義務付けられました。当社製品に関しましては、平成15年4月1日以降生産の商品裏面に「∞PVC」と表示を致しますが、「∞PVC」が裏面に表示されていない商品に関してはメーカーより配付されたラベルをお貼りいただきますようお願い申し上げます。貴社のご理解とご協力をお願い致します。

### ■見本帳の廃棄に関するお願い

平成9年12月から「廃棄物の処理及び清掃に関する法律(廃棄物処理法)」が改正され、新見本帳発行に伴い不要となった見本帳につきましても、産業廃棄物としての処理が必要となりました。従いまして、しかるべき資格を有する産業廃棄物処理業者に直接廃棄を委託していただきますようお願い致します。

見本帳の掲載価格には消費税が含まれておりません。  
価格は、全てメーカー希望小売り価格です。

※仕様・規格につきましては、予告なく変更する場合がありますので、ご了承ください。

## 旧品番と新品番の対照表

	旧品番	新品番		旧品番	新品番		旧品番	新品番
LC	2001	5181	E	2161	5086	E2	22208	25044
	2002	5182		2162	5087		22209	25031
	2005	5183		2163	5088		22212	25034
	2006	5184		2165	5089		22216	25046
	2051	5151		2166	5090		22250	25203
	2052	5152		2167	5091		22251	25201
	2053	5153		2168	5096	22252	25202	
	2054	5154		2171	5097	CHD	2301	5402
	2101	5121		2175	5092		2302	5404
	2102	5122		2176	5093		2303	5405
	2107	5116		2177	5094		2304	5406
	2108	5127		2179	5095		2305	5407
	2109	5128		2182	5054		2307	5408
	2111	5123		2185	5024	CES	2321	5421
2112	5124	2186	5010	2322	5422			
2113	5119	2187	5011	2323	5425			
2114	5108	2188	5021	2324	5426			
2116	5105	2189	5022	2327	5423			
2117	5106	2190	5023	2328	5424			
2118	5126	2191	5025	2329	5427			
2119	5125	2192	5026	2331	5428			
2121	5103	2193	5027	2332	5429			
2122	5107	2194	5016	S	2401	5508		
2123	5109	2195	5017		2402	5506		
2124	5110	2197	5028		2403	5507		
2125	5111	2198	5029		2404	5509		
2128	5066	2199	5030		2405	5510		
2129	5101	2200	5020		2406	5514		
2130	5102	2201	5018		2407	5515		
2132	5104	2202	5019		2408	5516		
2133	5068	2205	5050		2410	5504		
2134	5069	2206	5051		2411	5505		
2135	5064	2207	5052		2412	5511		
2137	5065	2208	5044		2413	5512		
2139	5084	2209	5031		2414	5513		
2140	5085	2210	5032		2420	5519		
2142	5077	2211	5033	2421	5520			
2143	5078	2212	5034	2422	5518			
2144	5079	2213	5035	2423	5521			
2145	5076	2215	5012	2424	5522			
2146	5080	2216	5046	2425	5523			
2147	5081	2217	5043	SXG	2451	5551		
2148	5082	2219	5036		2453	5552		
2149	5083	2220	5037		2454	5553		
2150	5072	2221	5038		2455	5554		
2151	5075	2222	5039		2456	5555		
2153	5073	2223	5040		2459	5556		
2154	5074	2224	5041					
2156	5067	2225	5053					
2159	5070	2227	5045					
2160	5071	2228	5047					

※上記は旧品番との対照表となっておりますが、全点(BKシートは除く)表面を仕様変更しています。

**FIT!** *my life.*

**Ponleum**<sup>®</sup>  
2022-2024

**SINCOL**<sup>®</sup>